

檔 號：  
保存年限：

擬：公告於本會網站

理事長李天保

中華民國不動產仲介經紀商業同業公會全國聯合會 函

地址：100 台北市中正區館前路 20 號 7 樓  
電話：(02) 2358-2535  
傳真：(02) 2358-2536

受文者：各會員公會暨各縣市不動產仲介經紀商業同業公會

發文日期：中華民國 115 年 2 月 11 日  
發文字號：房仲全聯祺字第 115022 號  
速別：普通件  
密等及解密條件或保密期限：  
附件：如說明一

擬定：轉發

主旨：轉知經濟部推動「不動產服務業汰換節能設備補助」措施之會議重點，請各公會協助轉知所屬會員把握申請期限及相關補助資源，請查照。

說明：

- 一、依據「研商鼓勵不動產服務業汰換節能設備政策說明會」會議紀錄辦理(詳附件)。
- 二、經濟部商業發展署已公告本年度商業服務業節能設備汰換補助計畫，鼓勵不動產服務業者汰換老舊耗能設備，以提升能源效率並降低營運成本。
- 三、本次補助申請重點如下：
  - (一) 受理期間：自 115 年 2 月 10 日起至 4 月 10 日 17 時止；補助預算有限，用罄可能提前截止。
  - (二) 申請方式：以線上申請為原則，申請條件、補助項目及金額依主管機關公告辦理。
  - (三) 適用對象：包含不動產服務業在內之服務業別，符合資格之營業場所可提出申請。
  - (四) 補助設備項目：含高效率空調、電冰箱、瓦斯爐、照明設備、冷凍櫃、熱水器等節能標章或高效率設備。
  - (五) 補助額度：依設備類型分項核給，每一申請單位補助金額設有上限，依公告規定辦理。

四、依會議結論，不動產仲介業列為推動重點產業之一，設有目標申

請家數，請各地公會協力推動會員踴躍參與。

五、主管機關請各公會協助宣導並彙整辦理成果，俾利政策成效評估。

辦法：

- 一、請各直轄市、縣（市）公會協助將本補助措施及申請重點轉知所屬會員公司，鼓勵符合資格之業者踴躍申請。
- 二、建請各公會於會員大會、教育訓練或相關活動中加強宣導節能設備汰換補助資訊。
- 三、會員如有申請或資格疑義，建議逕洽主管機關補助專線或官方網站；亦可彙整問題送本會協助反映。
- 四、各公會如有會員申請成功案例，請回報本會彙整，作為後續政策建言與成果資料。

正本：各會員公會暨各縣市不動產仲介經紀商業同業公會

副本：

理事長 **王瑞祺**

## 內政部 函

地址：100218臺北市中正區徐州路5號

聯絡人：李芳怡

電話：02-23565263

電子信箱：moi2346@moi.gov.tw



100007

臺北市中正區館前路20號7樓

受文者：中華民國不動產仲介經紀商業同業公會全國聯合會

發文日期：中華民國115年2月5日

發文字號：台內地字第1150261278號

速別：普通件

密等及解密條件或保密期限：

附件：如主旨

主旨：檢送本部115年2月2日「研商鼓勵不動產服務業汰換節能設備政策說明會」會議紀錄1份，請各直轄市、縣（市）政府及各產業公會依會議決議辦理，不另行文，請查照。

說明：依據本部115年1月28日台內地字第1150261134號開會通知單續辦。

正本：中華民國不動產仲介經紀商業同業公會全國聯合會、中華民國不動產代銷經紀商業同業公會全國聯合會、社團法人中華民國地政士公會全國聯合會、中華民國不動產估價師公會全國聯合會、中華民國測繪業商業同業公會、中華民國租賃住宅服務商業同業公會全國聯合會、經濟部商業發展署、各直轄市、縣(市)政府

副本：本部地政司(陳副司長杏莉、陳專門委員啟明、何專門委員圳達、地籍科、地價科、測量科、住宅租賃管理科) (均含附件)

部長 劉世芳

## 研商鼓勵不動產服務業汰換節能設備政策說明會會議紀錄

壹、開會時間：115年2月2日（星期一）下午2時30分

貳、開會地點：中央聯合辦公大樓南棟18樓第2會議室

參、主持人：陳副司長杏莉

肆、出席人員：詳簽到簿

紀錄：李芳怡

伍、討論事項及結論

議題一：請經濟部商業發展署協助說明是否已規劃115年商業服務設施節能補助申請。

決議：經濟部商業發展署已公告115年度商業服務業節能設備汰換補助，申請受理期間為115年2月10日至4月10日17時止（因預算有限，如申請踴躍，可能提前公告停止受理），相關申請資訊請參見經濟部商業發展署簡報（如附件1）、商業服務業節能設備補助網站（<https://www.essc.org.tw/subsidy/index/index.aspx>，可查詢符合申請條件之產品並試算補助金額）或撥打服務專線（02-8978-5999）洽詢。請各產業公會協助轉知所屬會員、業者，如有汰換設備需求，且有補助需求並符合補助條件者，請提早規劃並向經濟部商業發展署提出申請。

議題二：請各產業公會協助宣導企業完成汰換節能設備家數，提請討論。

決議：感謝各產業公會支持本部「近零碳建築減碳行動計

畫」鼓勵業者汰換節能設備之推動策略，請各產業公會協助向所屬會員、業者宣導。另業者如因新設、變更營業處所而有新購節能設備，基於尚符合鼓勵業者使用節能設備政策目標，允宜納入該推動策略執行成效。115 年各產業完成汰換（新購）節能設備家數目標值如下表，如推動上有任何困難，請即時向本部地政司反映，並將與各產業公會共同研商處理。

產業	家數
不動產估價師	3
地政士	10
測繪業	1
不動產仲介業	46
不動產代銷業	10
租賃住宅服務業	30
總計	100

議題三：請各直轄市、縣（市）政府及各產業公會協助統計辦理節能減碳政策宣導場次、汰換節能設備家數之方式及期程，提請討論。

決議：

- 一、宣導節能減碳政策辦理情形表修正如附件 2，請各直轄市、縣（市）政府彙整所屬地政單位對不動產相關業者及民眾辦理宣導節能減碳政策情形；請各不動產全國聯

合會彙整並填寫對所屬會員、業者辦理宣導節能減碳政策情形。另檢送節能減碳宣導資料如附件 3 供參。

二、汰換（新購）節能設備情形表修正如附件 4，請各不動產全國聯合會彙整並填寫所屬業者汰換（新購）具有 1 級能源效率標示之節能設備情形。

三、請各直轄市、縣（市）政府及產業公會於每年 3 月 25 日（統計期間為前年 12 月 21 日至當年 3 月 20 日）、6 月 25 日（統計期間為當年 3 月 21 日至 6 月 20 日）、9 月 25 日（統計期間為當年 6 月 21 日至 9 月 20 日）及 12 月 25 日（統計期間為當年 9 月 21 日至 12 月 20 日）將上開辦理情形表逕以電郵傳送至本部地政司承辦人（李芳怡小姐，電話：02-23565263，電郵：moi2346@moi.gov.tw）彙整。

捌、散會：下午 3 時 45 分

研商鼓勵不動產服務業汰換節能設備政策說明會簽到簿

時間：115年2月2日（星期一）下午2時30分

地點：中央聯合辦公大樓南棟18樓第2會議室

主持人：陳副司長杏莉

出席單位	職稱	簽到
中華民國不動產仲介 經紀商業同業公會 全國聯合會	副秘	林伯權 劉源隆
中華民國不動產代銷 經紀商業同業公會 全國聯合會	秘書長	龔錫明
社團法人中華民國地 政士公會全國聯合會	秘書長	林育存

出席單位	職稱	簽到
中華民國不動產估價師公會全國聯合會		請假
中華民國測繪業商業同業公會	理事長	王昭鋒
中華民國租賃住宅服務商業同業公會全國聯合會		林怡君
經濟部商業發展署	科員 李榮國	高仕水 高仕水

出席單位	職稱	簽到
新北市政府	科員 科員	楊拓亭 潘語涵
臺北市政府	股長 科員	林云麟 吳小亮
桃園市政府	股長 科員 科員	張×連 李偉丞 黃行謙
臺中市政府	股長 科員	謝理興 曾名禧
臺南市政府		請假
高雄市政府	科員	陳貴世
宜蘭縣政府	專員	簡宏哲
新竹縣政府	辦事員 技士	歐家德 傅鈺婷
苗栗縣政府	科長 科員	胡巧倫 林尚陽
彰化縣政府		請假
南投縣政府	科員	陳怡蓓

出席單位	職稱	簽到
雲林縣政府	科員 科長	張倚嘉 黃文華
嘉義縣政府	辦事員 約僱	張華珊 科室僱
屏東縣政府	科員	林安明
臺東縣政府		請假
花蓮縣政府		請假
澎湖縣政府		請假
基隆市政府	專員	蔡嘉玲
新竹市政府	約僱人員	楊嘉琦
嘉義市政府	科員	周代山
金門縣政府		請假
連江縣政府		請假

出席單位	職稱	簽到
本部地政司  (地籍科)  (地價科)  (測量科)  (住宅租賃管理科)  (不動產交易科)	專員  聘用研究員  技正  視察  科長  科員  科員	陳啓明  董妮蔓  林慧芬  邵春璋  林后駿  陳均泓  康靜蒂 李芳怡

出席單位	職稱	簽到
信義房屋	協理	葉永翰
台灣房屋	副總	古景諒
永慶房屋	經理	周雪卿



經濟部商業發展署  
Administration of Commerce, MOEA



# 115年商業服務業 節能設備補助

服務專線 (02)8978-5999



# 設備汰換補助

受理時間115年2月10日至4月10日17時止

\*惟本部得視經費支應情形提前公告停止受理



[https:// www.essc.org.tw](https://www.essc.org.tw)

一站式線上申辦  
省時又便利

一律  
採用

線上  
申請



佐證資料  
有疑問?



線上申請  
有困難?

讓我們  
來幫你

讓我們  
來幫你



服務專線

(02)8978-5999

【歡迎電話洽詢】

# 哪些行業可申請?

設備汰換 Q&A

## 資格 下列類型符合其一

**A** 依法辦理公司登記、商業登記、有限合夥登記，或無上述登記而有稅籍登記之營利事業，且其稅籍登記之營業項目符合附件一。


G批發及零售業 J出版、影音及資訊業 M技術服務業 P教育業  
H運輸及倉儲業 K金融及保險業 N支援服務業 Q醫療保健  
I住宿及餐飲業 L不動產業 O公共行政及國防 S其他服務業 R藝術娛樂及休閒


**B** 符合附件二所列之事業類型，且已取得目的事業主管機關核發之開業執照、登記或立案證書(明)等相關文件。


醫事機構、托嬰中心、長照機構、早療機構、老人機構、兒少機構、身心障礙機構、演藝團體、短期補習班、課後照顧中心、教保機構、學校、民宿、駕訓班、政府機關、執業事務所

**C** 其他經本部認定之情形。

## 提醒 下列三點均不可

 申請單位須為非歇業或解散。

 改善場域除取得有效觀光工廠標章者外，不得為製造工廠。


 補助項目未獲本要點或其他政府之補助。

3

# 補助內容有哪些?

設備汰換 Q&A

獲節能標章 效期內新品 

 能源效率分級 標示為一級之新品

每台以其額定冷氣能力 每瓩 (kW) 2,500元為補助上限

空調



照明燈具 每具補助上限 500元  
(發光二極體平板燈具、天井燈、筒燈暨嵌燈、出口及避難指示燈、室內照明燈具、室內停車場智慧照明、開放型燈具)

每台補助上限 3,000元

電冰箱



每一申請單位 以50萬元為限



冷凍櫃 每台補助上限 8,000元

每台補助上限 2,000元

瓦斯爐 (燃氣台爐)



熱水器 每台以額定加熱能力 每瓩 (kW) 5,000元為補助上限  
空氣源式 熱泵熱水器

每單項設備補助含稅購置金額50%，惟不得超過各項目之補助上限。

◆考量業者無法一次汰換所有節能設備，為達便民效益，當年度在不超過補助金額上限下，可分次申請。

4

# 申請文件

設備  
汰換

Q & A

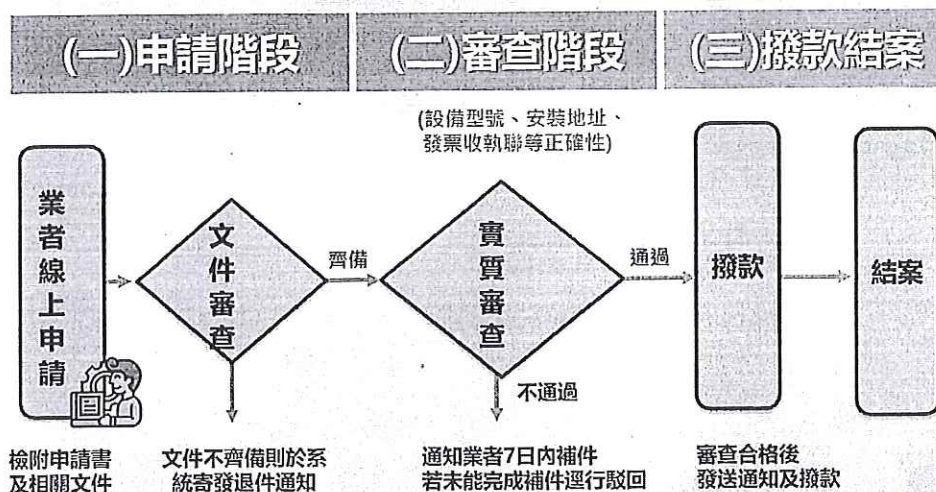
應備文件	能源效率分級 標示為一級之新品 (空調、電冰箱、瓦斯爐)	獲節能標章 效期內新品 (燈具、冷熱櫃、熱水器)
①申請書、公職人員利益迴避聲明書 <sup>(印)</sup>	<input checked="" type="checkbox"/>	<input checked="" type="checkbox"/>
②設立登記證明文件	<input checked="" type="checkbox"/>	<input checked="" type="checkbox"/>
③汰換及換裝節能設備施(完)工證明文件 ◆空調及電冰箱應提供含有機碼相關文件，如保證書。 ◆設備安裝完成現況照片	<input checked="" type="checkbox"/>	<input checked="" type="checkbox"/>
④載明品名、型號之統一發票收執聯 ◆以申請單位為買受人 ◆發票日期須介於中華民國115年1月1日至115年4月10日間。	<input checked="" type="checkbox"/>	<input checked="" type="checkbox"/>
⑤最近一期台電公司電費單 ◆安裝地點應與申請單位用電地址相同	<input checked="" type="checkbox"/>	<input checked="" type="checkbox"/>
⑥空調、電冰箱回收證明 - 廢四機回收聯單 <sup>(印)</sup> ◆另回收超過9.3kW空調、800L電冰箱，得檢附合法回收切結證明書 ◆回收證明文件日期須介於中華民國114年12月1日至115年4月10日間	僅空調、電冰箱 須檢附	無須檢附
⑦金融機構存摺封面影本 ◆屬獨資商號或類似性質之事業，得檢附負責人存摺影本	<input checked="" type="checkbox"/>	<input checked="" type="checkbox"/>

5

# 申請流程

設備  
汰換

Q & A



註：文件齊備之業者，方能成案進入實質審查程序。

6



## 退件規定

文件不齊備一律退件，但受理截止前可重新送件  
文件不齊備包含：未依規定上傳應備文件、申請書或合法回收切結書未用印或文件缺漏。



## 補件規定

- ◆ 原則上電子郵件通知寄達7日內補正。
- ◆ 無法補正或逾期末補正者駁回申請。

# 提醒事項



不可有解散  
或歇業情事



不可有其他  
本部公告禁  
止之事項



不可重複受  
領本部或其  
他機關補助

有下列各款情形者，本部不予補助；  
經補助者，得撤銷或廢止補助，並追回已撥付之全部或部分補助金額：

1. 申請人資格或申請補助產品安裝使用地點不符第五點及第七點規定。
2. 以詐欺或其他不正方式申請補助，或申請文件有虛偽、隱匿等不實情事。
3. 購置節能設備不符第六點規定。
4. 購置安裝或執行情形與申請書所載內容不符，而影響補助目的。
5. 申請日期晚於本部公告之申請補助期間或提前截止受理申請日。
6. 申請補助產品之統一發票開立日期或所汰換舊產品之廢四機回收聯單回收日期非於本部公告之期間內。
7. 申請文件有缺漏，經通知補正，逾期未補正或補正不完全。
8. 向二個以上機關申請同一補助；或同一補助項目已獲本要點或其他政府機關相關補助款。
9. 經查證有未安裝使用、囤積、轉賣或無故拆除之情事。
10. 未配合本部查核。
11. 未依規定妥善保存，致申請補助相關會計文件有毀損、滅失等情事。
12. 其他不符合本要點規定或本部公告禁止之情事。
13. 違反其他相關法令規定且情節重大。



設備汰換補助要點



## 簡報結束 敬請指教



<https://www.essc.org.tw>  
一站式線上申辦  
省時又便利

一律  
採用

線上  
申請



佐證資料  
有疑問?



線上申請  
有困難?

讓我們  
來幫你



服務專線

(02)8978-5999

【歡迎電話洽詢】



經濟部商業發展署

# 參考附件

經濟部商業發展署  
Administrators of Commerce, EAOA

附件

01

## 補助申請適用行業別

[返回](#)

稅務行業標準分類大類	子類
G批發及零售業	含中類編碼 (即六碼營業項目中前二碼) 為45-48之各子類
H運輸及倉儲業	含中類編碼 (即六碼營業項目中前二碼) 為49-54之各子類
I住宿及餐飲業	含中類編碼 (即六碼營業項目中前二碼) 為55-56之各子類
J出版、影音製作、傳播及資通訊服務業	含中類編碼 (即六碼營業項目中前二碼) 為58-63之各子類
K金融及保險業	含中類編碼 (即六碼營業項目中前二碼) 為64-66之各子類
L不動產業	含中類編碼 (即六碼營業項目中前二碼) 為67-68之各子類
M專業、科學及技術服務業	含中類編碼 (即六碼營業項目中前二碼) 為69-76之各子類
N支援服務業	含中類編碼 (即六碼營業項目中前二碼) 為77-82之各子類
O公共行政及國防; 強制性社會安全	含中類編碼 (即六碼營業項目中前二碼) 為83-84之各子類
P教育業	含中類編碼 (即六碼營業項目中前二碼) 為85之各子類
Q醫療保健及社會工作服務業	含中類編碼 (即六碼營業項目中前二碼) 為86-88之各子類
R藝術、娛樂及休閒服務業	含中類編碼 (即六碼營業項目中前二碼) 為90-93之各子類
S其他服務業	含中類編碼 (即六碼營業項目中前二碼) 為94-96之各子類

附件

02

符合目的事業主管機關認屬  
商業服務業之事業類型

事業類型	佐證文件
醫事機構、托嬰中心、長照機構、早期療育機構、老人福利機構、兒少福利安置及教養機構、身心障礙福利機構	依衛生福利部公示之單位，免另佐證。
演藝團體	立案證明
短期補習班、兒童課後照顧服務中心、教保服務機構、各級學校	依教育部公示之單位，免另佐證。
民宿	依交通部觀光署公示之單位，免另佐證。
汽車駕駛人訓練機構	依交通部公路局公示之單位，免另佐證。
政府機關	依行政院公示之單位，免另佐證。
執業事務所	登記證明



經濟部商業發展署

# 參考附件

9

附件

01

## 補助申請適用行業別

經濟部商業發展署  
Ministry of Economic Affairs, ERCA

返回

稅務行業標準分類大類	子類
G批發及零售業	含中類編碼（即六碼營業項目中前二碼）為45-48之各子類
H運輸及倉儲業	含中類編碼（即六碼營業項目中前二碼）為49-54之各子類
I住宿及餐飲業	含中類編碼（即六碼營業項目中前二碼）為55-56之各子類
J出版、影音製作、傳播及資通訊服務業	含中類編碼（即六碼營業項目中前二碼）為58-63之各子類
K金融及保險業	含中類編碼（即六碼營業項目中前二碼）為64-66之各子類
L不動產業	含中類編碼（即六碼營業項目中前二碼）為67-68之各子類
M專業、科學及技術服務業	含中類編碼（即六碼營業項目中前二碼）為69-76之各子類
N支援服務業	含中類編碼（即六碼營業項目中前二碼）為77-82之各子類
O公共行政及國防；強制性社會安全	含中類編碼（即六碼營業項目中前二碼）為83-84之各子類
P教育業	含中類編碼（即六碼營業項目中前二碼）為85之各子類
Q醫療保健及社會工作服務業	含中類編碼（即六碼營業項目中前二碼）為86-88之各子類
R藝術、娛樂及休閒服務業	含中類編碼（即六碼營業項目中前二碼）為90-93之各子類
S其他服務業	含中類編碼（即六碼營業項目中前二碼）為94-96之各子類

10

## 符合目的事業主管機關認屬 商業服務業之事業類型

事業類型	佐證文件
醫事機構、托嬰中心、長照機構、早期療育機構、老人福利機構、兒少福利安置及教養機構、身心障礙福利機構	依衛生福利部公示之單位，免另佐證。
演藝團體	立案證明
短期補習班、兒童課後照顧服務中心、教保服務機構、各級學校	依教育部公示之單位，免另佐證。
民宿	依交通部觀光署公示之單位，免另佐證。
汽車駕駛人訓練機構	依交通部公路局公示之單位，免另佐證。
政府機關	依行政院公示之單位，免另佐證。
執業事務所	登記證明

## 「近零碳建築減碳行動計畫(115-119 年)」

## 宣導節能減碳政策辦理情形表

辦理單位：○○市政府（○○公會）

統計期間：○○年○○月○○日至○○年○○月○○日

日期	會議/活動名稱	地點	參與人數	佐證資料

填寫說明：

- 1、請各直轄市、縣（市）政府彙整所屬地政單位對不動產相關業者及民眾辦理宣導節能減碳政策情形，並請儘量於參與人數眾多、較具規模之場合辦理宣導，以擴大政策宣傳效果。
- 2、請各不動產全國聯合會彙整並填寫對所屬會員公會（企業）辦理宣導節能減碳政策情形。
- 3、請覈實填寫參與人數，並請擇一提供現場照片、文宣資料、簽到簿、會議紀錄作為佐證資料。

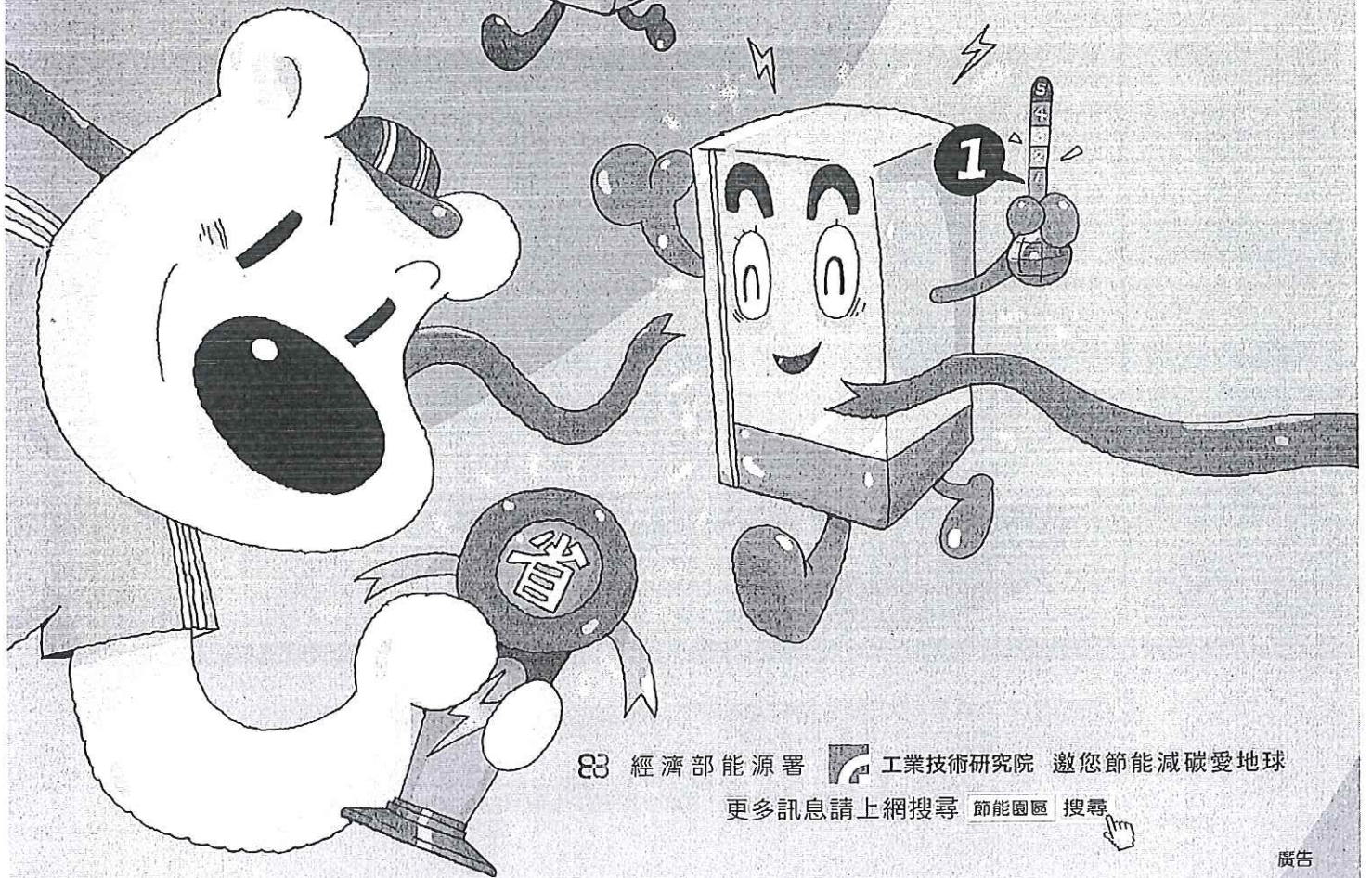
# 家電汰舊換新能效一級最省電！

老舊家電的耗電量平均是節能家電的2.5倍，

汰換老舊家電，

選購級數小、效率高的節能家電，

讓家中煥然一新！



88 經濟部能源署 工業技術研究院 邀您節能減碳愛地球

更多訊息請上網搜尋 [節能專區](#) 搜尋

廣告



# 全民節電行動

能源有限節約為先·響應全民節電行動



## 選購

# 高效率燈具 愛地球省能亮麗



一般燈泡

一般燈泡

神明燈

投射燈

螢光燈管

現有使用燈具



白熾燈 40 W



白熾燈 60 W



白熾燈 7.2 W



鹵素燈 50 W



4支 18W T9  
螢光燈管搭配傳統式安定器

較省電燈具



LED 燈泡  
7 W



省電燈泡  
10 W



LED 燈泡  
9 W



省電燈泡  
13 W



LED 0.5 W



LED 5 W



3支 14W T5  
螢光燈管搭配電子式安定器

平均節電比例

82%

74%

84%

78%

93%

90%

52%



經濟部能源署  
Energy Administration,  
Ministry of Economic Affairs



工業技術研究院  
Industrial Technology  
Research Institute

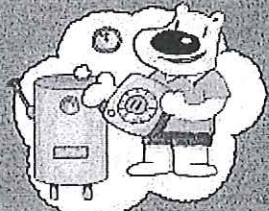
邀您節能減碳愛地球

更多訊息請上網搜尋  搜尋





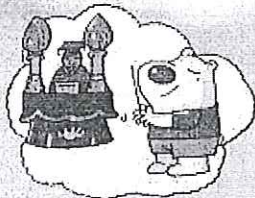
全民節電行動



儲備型電熱水器  
加裝定時器  
(建議請專業人士協助安裝)  
1年可省約1,010元  
1年可排約173公斤CO<sub>2</sub>



少吹冷氣1小時  
夏月期間1天少吹冷氣1小時  
1年可省約510元  
1年可排約88公斤CO<sub>2</sub>



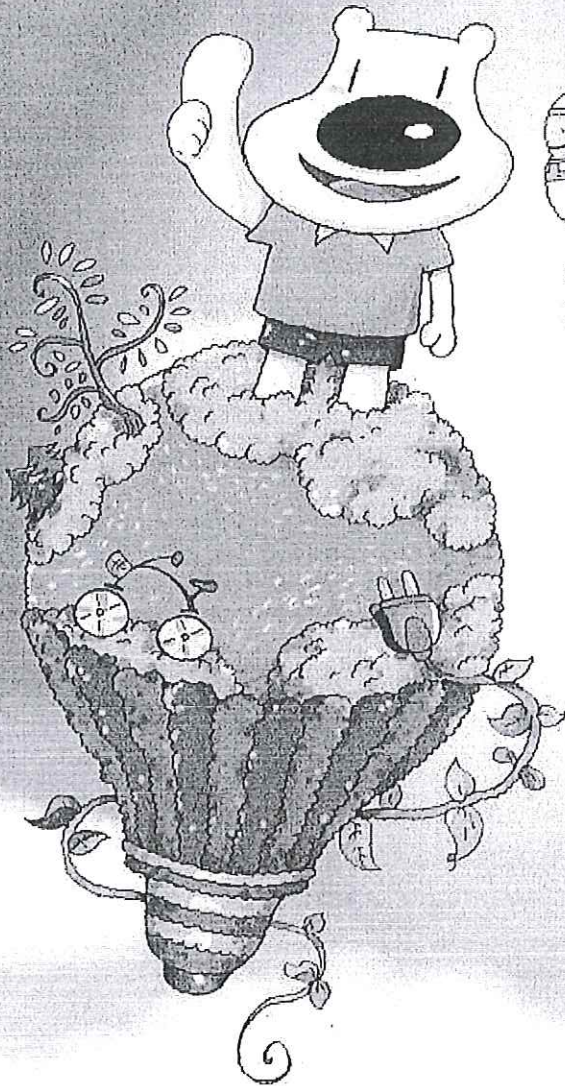
神明燈換LED燈  
將7.2瓦神明燈泡式換成  
0.5瓦省電LED燈  
換1對神明燈泡  
1年可省約330元  
1年可排約56公斤CO<sub>2</sub>



隨手關燈  
以5盞13瓦省電燈泡  
每天關燈18小時為例  
1年可省約1,180元  
1年可排約202公斤CO<sub>2</sub>

能源有限節約為要

響應全民節電行動



響應全民節電行動，  
落實生活節能手法，  
與節能代言熊阿光一起  
節約用電，愛護地球！



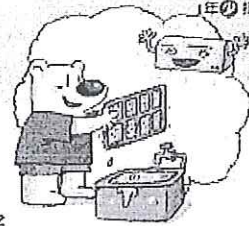
電腦長時間  
不用時關機  
桌上型電腦  
每天關機10小時，  
1年可省約1,010元  
1年可排約173公斤CO<sub>2</sub>



熱水瓶加裝  
定時器省電  
白天不在家及深夜睡眠時  
設定開機  
1年可省約270元  
1年可排約47公斤CO<sub>2</sub>



開飲機加裝  
定時器省電  
白天不在家及  
深夜睡眠時設定開機  
1年可省約730元  
1年可排約125公斤CO<sub>2</sub>



清洗冷氣濾網  
定期清洗冷氣濾網  
1年可省約240元  
1年可排約40公斤CO<sub>2</sub>



冷氣調高1°C  
夏月期間冷氣調高1°C  
1年可省約210元  
1年可排約35公斤CO<sub>2</sub>



少看電視1小時  
以42吋液晶電視為例  
1天少看1小時  
1年可省約230元  
1年可排約40公斤CO<sub>2</sub>

83 經濟部能源署 工業技術研究院 邀您節能減碳愛地球

更多訊息請上網搜尋 節能樂園 搜尋

「近零碳建築減碳行動計畫(115-119 年)」

汰換（新購）節能設備情形表

辦理單位：○○公會

統計期間：○○年○○月○○日至○○年○○月○○日

業者及 營業處所名稱	設備名稱	產品 型號	發票 日期	佐證資料

填寫說明：

- 1、本表所填載汰換（新購）節能設備以具有 1 級能源效率標示為限，請各不動產全國聯合會彙整並填寫所屬業者汰換（新購）節能設備情形。
- 2、同一業者如有分設營業處所，且均有汰換（新購）節能設備者，請分別填列；另如有兼營仲業業、代銷業或租賃住宅服務業者，請擇一向該業全國聯合會填報，以避免重複計算。
- 3、請提供現場裝設完成照片作為佐證資料。